



دليل المستخدم

ReSound Premium Charger

GN Making Life Sound Better

جدول المحتويات

3	مقدمة:
4	الغرض من الاستخدام
5	إقرار
8	التعرّف على الشاحن
10	البعد
16	التنظيف والصيانة
17	تحذيرات عامة
18	احتياطات عامة - شاحنات المعينات السمعية اللاسلكية
19	تحذيرات البطارية الخاصة بشاحن المعينة السمعية
21	تحذيرات بشأن الشاحن
22	تحذيرات لاختصاصيي العناية بالسمع
23	المواصفات الفنية
25	تشخيص الأعطال
29	الكفالات والإصلاحات
31	اختبار درجة الحرارة والنقل ومعلومات التخزين
32	الإعلانات
33	الإقرارات

مقدمة:

شكرًا لاختيارك منتجاتنا وتهانينا بشراء معيناتك السمعية الجديدة القابلة لإعادة الشحن والشاحن. تمنحك تقنية إعادة الشحن المبتكرة حرية ومرونة واسعتين، تسمح لك بشحن المعينات السمعية في أي مكان.

للاستفادة بالكامل من الشاحن الجديد، يُرجى قراءة هذا الدليل بعناية. مع إتمام العناية والصيانة والاستخدام بشكل صحيح، ستمنحك المعينات السمعية والشاحن سنوات عديدة من السمع والاتصال المحسنين.

يحتوي دليل المستخدم الحالي على تعليمات حول كيفية استخدام الشاحن. للحصول على معلومات حول استخدام المعينات السمعية، راجع دليل مستخدم المعينة السمعية.

الغرض من الاستخدام

شاحن المعينات السمعية مصمم لشحن المعينات السمعية القابلة للشحن. الشاحن مصمم لاستخدامه حصرياً مع المعينات السمعية ReSound القابلة لإعادة الشحن.

إقرار

يمثل هذا الجهاز للجزء 15 من قواعد مدونة اللوائح الفيدرالية والمعيار ICES-003 من قواعد إدارة الابتكار والعلوم والتنمية الاقتصادية. يخضع التشغيل للشرطين التاليين:

1. لا يجوز أن يتسبب هذا الجهاز في تداخل ضار.
2. يجب أن يقبل هذا الجهاز أي تداخل يتم استقباله، بما في ذلك التداخل الذي قد يتسبب في تشغيل غير مرغوب.

ملحوظة:



تم اختبار هذا الجهاز وتبين أنه مطابق للحدود الخاصة بالأجهزة الرقمية من الفئة "ب"، وذلك وفقاً للجزء 15 من قواعد مدونة اللوائح الفيدرالية وقواعد إدارة الابتكار والعلوم والتنمية الاقتصادية. هذه الحدود مصممة لتوفير مستوى معقول من الحماية ضد التداخل الضار في المنشآت السكنية. يولد هذا الجهاز ويستخدم ويمكنه أن يشع طاقة تردد راديوي، وإذا لم يتم تركيبه واستخدامه وفقاً للتعليمات، فقد يسبب تداخلاً ضاراً للاتصالات الراديوية.

لكن لا يوجد ما يضمن ألا يحدث التداخل داخل منشأة بعينها. إذا تسبب هذا

الجهاز في تداخل ضار للاستقبال الإذاعي أو التلفزيوني، وهو ما يمكن تقريره بتشغيل الجهاز وإطفائه، نهيب بالمستخدم لمحاولة تصحيح التداخل باتخاذ واحد أو أكثر من التدابير التالية:

- إعادة توجيه هوائي الاستقبال أو تغيير مكانه
- زيادة الفاصل بين الجهاز والمستقبل
- توصيل الجهاز بمخرج أو دائرة مختلفة عن الدائرة المتصل بها المستقبل.
- استشارة الموزع أو فني راديو/تلفزيون صاحب خبرة طلباً للمساعدة.

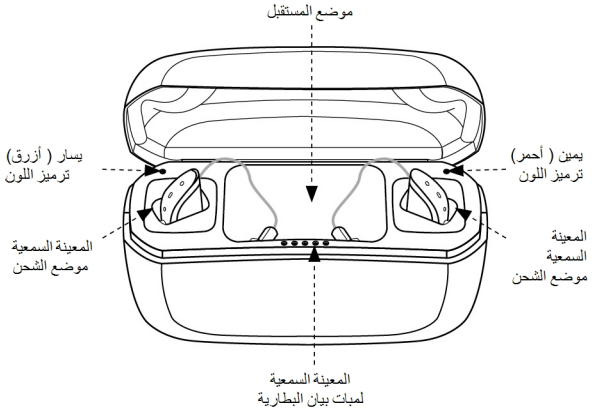
إحداث تغييرات أو تعديلات يمكنه إلغاء سلطة المستخدم لتشغيل الجهاز

تلتزم المنتجات بالمتطلبات التنظيمية التالية::

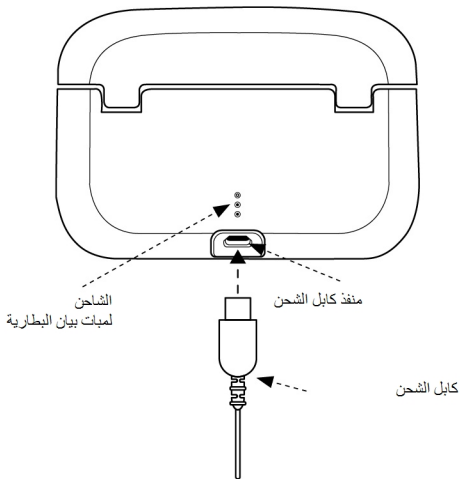
- في الاتحاد الأوروبي: يطابق الجهاز المتطلبات الأساسية وفقاً للملحق 1 من توجيه المجلس الأوروبي EEC/93/42 المتعلق بالأجهزة الطبية.
- بهذا تعلن GN Hearing A/S أن الأجهزة الراديوية من النوع C-1 متوافقة مع التوجيه EU/2014/53.

- ويمكن الاطلاع على النص الكامل لإعلان الامتثال على الإنترنت عبر الرابط:
www.declarations.resound.com
- في الولايات المتحدة: مدونة اللوائح التنظيمية الفيدرالية للجنة الاتصالات الفيدرالية رقم 47 الجزء 15، الجزء الفرعي "ب".
- المتطلبات التنظيمية الدولية الأخرى الواجبة التطبيق على الجهاز في البلدان خارج الاتحاد الأوروبي والولايات المتحدة. برجاء الرجوع إلى متطلبات البلد المحلية فيما يخص هذه المناطق.
- في كندا: هذا الجهاز معتمد بموجب قواعد إدارة الابتكار والعلوم والتنمية الاقتصادية.
- يتوافر شاحن المعينة السمعية من النوع C-1 بالأشكال التالية: ReSound شاحن معينات سمعية (C-1).

التعرّف على الشاحن



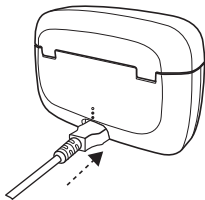
كما تُرى من الخلف



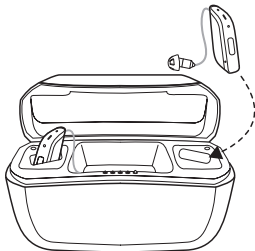
البدء

وضع المعينة السمعية في الشاحن

وينبغي شحن معينتيك السمعيتين بالكامل قبل الاستخدام.



1. أدخل مهابئ التيار بالمعينة السمعية في مقبس كهرباء، مع توصيل كابل الشحن في شاحن المعينة السمعية.



2. ضع المعينتين السمعيتين في موضعي الشحن. توضع المعينة السمعية اليمنى في موضع الشحن المميز باللون الأحمر. وتوضع المعينة السمعية اليسرى في موضع الشحن المميز باللون الأزرق.

إذا كان هناك قفل رياضي متصل بالمستقبل، فتوخ الحذر عند وضع المستقبل في موضع الشحن.

تحذير:



- تجنب شحن منتجك في درجات حرارة مفرطة الارتفاع أو الانخفاض، ولا تستخدم الشاحن في الخلاء أو في مناطق رطبة.
- اقتصر على شحن شاحن المعينات السمعية باستخدام وحدة إمداد الكهرباء المرفقة بالمنتج.

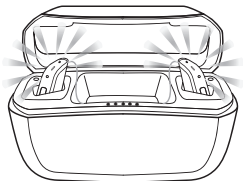


تنبيه:

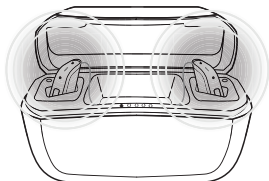
قبل إدخال المعينات السمعية في الشاحن، تأكد من أنها جافة.

شحن المعينات السمعية

أثناء شحن المعينات السمعية، ستومض إضاءة التشغيل/إيقاف التشغيل على المعينة السمعية ببطء. وعند تمام الشحن، ستبقى الإضاءة بشكل مستمر (دون وميض) إلى أن تفصل المعينة السمعية عن الشاحن.



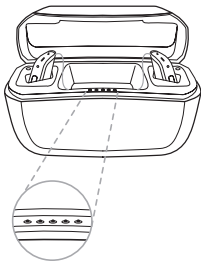
عند شحنها بالكامل
— مضاء لحين الفصل.



عند الشحن
— يومض.

عند إدخال المعينات السمعية في الشاحن أو فصلها عنه، تعرض الأضواء الخمسة الموجودة في مقدمة الشاحن مستوى الشحن للمعينة السمعية الأقل شحنة. وتضيء لمدة 10 ثوان ثم تنطفئ. إذا كانت المعينات السمعية موجودة في الشاحن، فستستمر في الشحن.

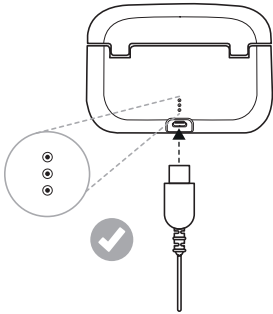
أضواء بيان الشاحن



عدد الأضواء	مستوى البطارية
•	0-20%
••	20-40%
•••	40-60%
••••	60-80%
•••••	80-100%

شحن الشاحن

أدخل مهايئ التيار بالمعينة السمعية في مقبس كهرباء، مع توصيل كابل الشحن في شاحن المعينة السمعية.



تبيّن الأضواء الثلاثة الموجودة خلف الشاحن مستوى شحنة الشاحن. يشير الضوء الأحمر الواحد الوامض إلى انخفاض مستوى شحن البطارية وضرورة إعادة شحنها. وتعني ثلاثة أضواء خضراء أنه مشحون بالكامل.

وعندما تكون شحنة الشاحن كاملة، فبإمكانه شحن المعينات السمعية بالكامل ثلاث مرات قبل أن يحتاج الشاحن نفسه إلى وضعه في المقبس وإعادة شحنه.

عدد الأضواء	مستوى البطارية
•	ضوء أحمر وامض - المتبقي أقل من 10%
•	تم شحن 10-33%
••	تم شحن 33-66%
•••	تم شحن 66-100%

ملحوظة:



- عند شحن شاحن معيناتك السمعية لأول مرة، دعه يشحن لمدة 3 ساعات على الأقل، حتى لو أشارت لمبات بيان البطارية إلى اكتمال شحن البطارية.
- يمكنك ترك الشاحن متصلاً بالكهرباء طوال الليل بكل أمان؛ فالبطاريات الموجودة في كل من شاحن المعينات السمعية والمعينات السمعية لا تتعرض للشحن الزائد.

التنظيف والصيانة

تنظيف شاحن المعينات السمعية

1. قم بتنظيف الشاحن من الخارج باستخدام قطعة قماش جافة نظيفة.
2. قم بتنظيف مواضع الشحن باستخدام مسحة قطنية نظيفة.

تحذير:

لا تستخدم سوائل لتنظيف شاحن المعينات السمعية لديك.



العناية والصيانة

ملحوظة:

للحصول على أفضل تجربة للمستخدم، وإطالة عمر الشاحن، اتبع الخطوات التالية:

- حافظ على جفاف شاحن معيناتك السمعية ونظافته.
- لإزالة الشحم والرطوبة، امسح شاحن المعينة السمعية بقطعة قماش ناعمة بعد الاستخدام.



تحذيرات عامة



تحذير:

- راجع شركة الطيران للحصول على التفاصيل المتعلقة بنقل شاحن المعينات السمعية.
- احتفظ بمعيناتك السمعية بعيداً عن الحرارة المفرطة، مثل الأفران والميكروويف، وضوء الشمس المباشر. قد تؤدي الحرارة إلى تشويه الغلاف الخارجي، وإتلاف المكونات الإلكترونية، والإضرار بالأسطح الخارجية.
- لا تستخدم أبداً شاحن المعينة السمعية في الأماكن التي تحتوي على غازات قابلة للانفجار مثل: المناجم، أو حقول النفط أو ما شابه، ما لم تكن هذه المناطق معتمدة للاستخدام مع المعينات السمعية. ومن شأن استخدام شاحن المعينة السمعية في أماكن غير معتمدة أن ينطوي على خطورة.

احتياطات عامة - شاحنات المعينات السمعية اللاسلكية

تنبيه:



- عند تفعيل الوظيفة اللاسلكية، يستخدم الجهاز عمليات بث منخفضة القدرة مرمزة رقمياً لكي يتواصل مع الأجهزة اللاسلكية الأخرى. على الرغم من استبعاد هذا الاحتمال، إلا أن الأجهزة الإلكترونية القريبة قد تتأثر. في تلك الحالة، حرك شاحن المعينة السمعية بعيداً عن الجهاز الإلكتروني المتأثر.
- لأغراض السلامة، لا تستخدم غير الشاحن الذي توفره ReSound.

تحذيرات البطارية الخاصة بشاحن المعينة السمعية

ملحوظة:

يحتوي شاحن المعينة السمعية على بطارية أيون الليثيوم.



تحذير:



- لا تحاول فتح المنتج أو استبدال البطارية. فهذا يبطل الضمان.
- البطارية مدمجة ولا يمكن استبدالها. استخدام بطاريات أخرى قد ينطوي على مخاطر حدوث حريق أو انفجار أو حرق كيميائي. تخلص من المنتجات القابلة لإعادة الشحن وفقاً للوائح التنظيمية المحلية. نرجو إعادة التدوير حيثما كان ممكناً. لا تتخلص من المنتجات القابلة لإعادة الشحن كنفائات منزلية ولا تحاول حرقها تفادياً لاحتمال حدوث انفجار.
- البطاريات ضارة بالبيئة. وبالتالي لا تحاول أبداً حرقها، وتخلص من شاحن المعينات السمعية وفقاً لقوانين بلدك أو أعدها إلى اختصاصي العناية بالسمع الذي تتعامل معه.

- إذا انكسر الغلاف الخارجي للشاحن القابل لإعادة الشحن، فقد يحدث تسرب من البطاريات القابلة لإعادة الشحن التي بداخله. في هذه الحالة، لا تحاول استخدام الشاحن، واتصل باختصاصي العناية بالسمع.
- وقد يتسبب تسرب البطارية في حروق كيميائية. إذا تعرضت للمواد المتسربة من البطارية، فاغسل الموضع على الفور بماء فاتر. وإذا أصبت بحروق كيميائية أو احمرار أو تهيج في الجلد، من جراء التسرب من البطارية، فاطلب الرعاية الطبية.

تحذيرات بشأن الشاحن



تحذير:

- عندما تفصل كابل الكهرباء أو أي ملحقة، أمسك القابس واسحبه، فلا تسحب السلك.
- لا تستخدم أبداً شاحناً تالفاً. الشاحن التالف أو الذي تم تجميعه بطريقة غير صحيحة يمكنه التسبب في صدمة كهربائية أو حريق عند استخدام المنتج فيما بعد.
- لا تحاول تفكيك الشاحن لنلا تتعرض لصدمة كهربائية خطيرة وتفادياً لبطلان الضمان.

تحذيرات لاختصاصيي العناية بالسمع

تحذير:



- الأجهزة الخارجية المتصلة بمصدر كهربائي يجب أن تكون مأمونة وفقاً لمتطلبات المعيار IEC 60601-1 أو IEC 60065 أو IEC 60950-1، حسب الاقتضاء.

المواصفات الفنية

الشاحن المحمول	
الأبعاد	67.5 × 35 × 99.4 مم/3,9 × 1.4 × 2.7 بوصة
الوزن	145 جرام / 5.1 أونصة
مصدر الطاقة	مصدر طاقة USB، 5 فولت
مصدر طاقة داخلي	بطارية أيون الليثيوم قابلة لإعادة الشحن، 3.7 فولت، 2600 مللي أمبير في الساعة
زمن شحن بطارية أيون الليثيوم الداخلية بالشاحن	3.5 ساعات كحد أقصى، تبعاً للحالة الأولية للبطارية
عمر البطارية (مشحونة بالكامل، غير متصلة بمصدر الطاقة الرئيسي)	الحد الأدنى 3 شحنات كاملة لمعينتين (2) سمعيتين. دون معينات سمعية: 12 شهراً
زمن شحن المعينة السمعية	> 40 م (104° ف): 3 ساعات، تبعاً للحالة الأولية للبطارية

التردد اللاسلكي بين المعينة السمعية
والشاحن

2.4 غيغاهرتز و 333 كيلوهرتز

تشخيص الأعطال

العرض	السبب	العلاج المحتمل
المعينة السمعية لا تشحن	هل تستقر المعينة السمعية بشكل صحيح في الشاحن؟	أعد إدخال المعينة السمعية في الشاحن.
	هل شاحن المعينة السمعية مشحون	اشحن شاحن المعينة السمعية.
الشاحن لا يتم شحنه	هل الكبل مقطوع؟	استشر اختصاصي العناية بالسمع الذي تتعامل معه..
	هل تم إدخال الكابل بشكل صحيح في الشاحن أو في مأخذ الطاقة؟	أعد إدخال الكابل في الشاحن وفي مأخذ الطاقة.
	هل هناك طاقة كهربائية في المنزل؟	تحقق مثلًا من الأجهزة الأخرى في المنزل.

أسئلة متكررة حول البطارية

<p>لا حاجة للإعداد في الأحوال العادية. عند الاقضاء، اشحن المعينات السمعية في الشاحن وراقب لمبات بيان مستوى البطارية على الشاحن. يمكنك أيضاً رؤية مستوى البطارية في تطبيق الهاتف الذكي.</p>	<p>كيف أعدّ البطارية الجديدة؟</p>
<p>كلا، والاستثناءات الوحيدة هي استخدام القوة البدنية المفرطة أو درجات الحرارة المتطرفة.</p>	<p>هل يمكنني إتلاف البطارية بالاستخدام غير الصحيح؟</p>
<p>كلا، فيمكنك على سبيل المثال ترك معيّناتك السمعيّتين في الشاحن طوال الليل.</p>	<p>هل يجب إزالة المعينات السمعية من الشاحن بمجرد شحنها بالكامل؟</p>
<p>كلا، فالشحن الدوري، كالشحن طوال الليل، يعتبر استخداماً عادياً. يمكن إعادة شحن البطاريات الموجودة في المعينات السمعية والشاحن عند أي مستوى من الشحنة.</p>	<p>هل يتوجب علي استخدام كل طاقة البطارية قبل شحنها مرة أخرى؟</p>

أسئلة متكررة حول البطارية

<p>في المرة الأولى فقط. لا بأس بالشحن الجزئي ولن يضر المعينات السمعية أو البطارية، لكن الشحنة الكاملة ستوفر لك أطول زمن استخدام دون الحاجة للشحن مرة أخرى.</p>	<p>هل يلزمني شحن المعينات السمعية بالكامل قبل الاستخدام؟</p>
<p>نعم. لا يتسبب الشحن الجزئي في أي ضرر.</p>	<p>هل يمكن قطع شحن المعينات السمعية أو الشاحن قبل اكتمال الشحن؟</p>
<p>إذا تركت معيّناتك السمعيّتين في الشاحن لمدة تزيد على 24 ساعة، دون أن يكون الشاحن موصلًا بمصدر طاقة، فسوف يدخل الشاحن نمط الاستعداد ويوقف تشغيل المعينات السمعية. إذا لم يكن الشاحن متصلاً بالطاقة، ونفدت طاقة بطارية الشاحن أثناء الشحن، فسوف يتوقف تشغيل المعينات السمعية لتوفير طاقة المعينة السمعية. عندما تفصل معيّناتك السمعية من الشاحن، فلن يتم تشغيلها تلقائيًا كالمعتاد. اضغط الزر الانضغاطي لمدة 5 ثوانٍ لتشغيل المعينات السمعية يدويًا.</p>	<p>لماذا لا تعمل معيّناتي السمعيّتان تلقائيًا على الرغم من وضعهما في الشاحن منذ فترة زمنية مطولة؟</p>

أسئلة متكررة حول البطارية

<p>تحدث زيادة طفيفة في درجة الحرارة في نهاية عملية الشحن.</p>	<p>هل تسخن البطارية أثناء الشحن؟</p>
<p>إذا كانت درجة حرارة المعينات السمعية أقل من $+5^{\circ}\text{م}$ ($+41^{\circ}\text{ف}$)، فلن تتشحن. يجب أن يتم الشحن بين درجتَي حرارة $+5^{\circ}\text{م}$ ($+41^{\circ}\text{ف}$) و $+40^{\circ}\text{م}$ ($+104^{\circ}\text{ف}$).</p>	<p>هل يمكنني شحن الشاحن أو المعينات السمعية في درجات حرارة منخفضة؟</p>
<p>نطلق درجة حرارة التشغيل للشاحن والمعينات السمعية هو $+5^{\circ}\text{م}$ ($+41^{\circ}\text{ف}$) - $+40^{\circ}\text{م}$ ($+104^{\circ}\text{ف}$).</p>	<p>هل يمكنني شحن الشاحن أو المعينات السمعية في درجات الحرارة العالية؟</p>

الكفالات والإصلاحات

ReSound تعطيك ضماناً وكفالة على المعينات السمعية في حالة عيوب الصناعة أو المواد، وذلك على النحو المبين في وثائق الضمان ذات العلاقة. تتعهد ReSound في سياسة خدمتها بأن تؤمّن وظائف تضاهي على الأقل شاحن المعينة السمعية الأصلية. وبصفتها موقعة على مبادرة الاتفاق العالمي للأمم المتحدة، تلتزم ReSound بفعل هذا اتساقاً مع أفضل الممارسات الصديقة للبيئة. وبالتالي يجوز أن تُستبدل شواحن المعينات السمعية، وفقاً لتقدير ReSound، بمنتجات جديدة أو منتجات مصنعة من أجزاء جديدة أو مستعملة خضعت للخدمة، أو إصلاحها باستخدام قطع بديلة جديدة أو مجددة. فترة كفالة شواحن المعينات السمعية محددة على بطاقة الكفالة الخاصة بك، والتي يوافقك بها اختصاصي العناية بالسمع الذي تتعامل معه.

فيما يخص شواحن المعينات السمعية التي تتطلب صيانة، برجاء الاتصال باختصاصي العناية بالسمع الذي تتعامل معه للمساعدة. ReSound يجب إصلاح شواحن المعينات السمعية التي تتعطل بواسطة فني مؤهل.. لا تحاول فتح غلاف شاحن المعينة السمعية؛ فهذا يبطل الكفالة والضمان.

مدة الخدمة المتوقعة

يبلغ عمر الخدمة المتوقع للشاحن 5 سنوات على الأقل.

اختبار درجة الحرارة والنقل ومعلومات التخزين

ينبغي ألا تتجاوز درجة الحرارة أثناء التشغيل العادي القيم الحدية البالغة +5°م (+41°ف) إلى +40°م (+104°ف) عند رطوبة نسبية بمعدل 90%، بدون تكثف. ضغط جوي بين 700 هكتو باسكال و 1060 هكتو باسكال يعتبر مناسباً.

أثناء النقل أو التخزين، يجب ألا تتجاوز درجة الحرارة القيم الحدية التالية:

- -25°م (-13°ف) إلى +5°م (+41°ف)
- +5°م (+41°ف) إلى +35°م (+95°ف) عند رطوبة نسبية تصل إلى 90%، بدون تكثف
- <35°م (+95°ف) إلى 70°م (+158°ف) عند ضغط بخار ماء يصل إلى 50 هكتو باسكال.

وقت التسخين: 5 دقائق.

وقت التبريد: 5 دقائق.

الإعلانات

تحذير: يشير إلى موقف يمكن أن يؤدي إلى أضرار خطيرة.



تنبيه: يشير إلى موقف يمكن أن يؤدي إلى أضرار طفيفة أو متوسطة.



نصائح وتلميحات بشأن كيفية التعامل مع شاحنك بطريقة أفضل.



اتبع تعليمات الاستخدام.



برجاء سؤال اختصاصي العناية بالسمع الذي تتعامل معه بشأن التخلص من الشاحن لديك.



ملحوظة: قد تسري اللوائح التنظيمية الخاصة ببلد معين.

تتوافق مع متطلبات ACMA.



Complies with
IMDA Standards
DA105282

الإقرارات

طورت أجزاء من هذا البرنامج بمعرفة كينيث مكاي وهي مرخصة بموجب الشروط والأحكام التالية:

حقوق الطبع © 2014، كينيث مكاي. جميع الحقوق محفوظة.

إعادة التوزيع والاستخدام بالصيغ الأصلية والثانوية، بتعديل أو من دونه، مسموح بها شريطة استيفاء الشروط التالية:

- يجب أن تحتفظ عمليات إعادة توزيع كود المصدر بإشعار حقوق الطبع السالف الذكر، وهذه القائمة بالشروط وإخلاء المسؤولية التالي.
 - يجب أن تنسخ عمليات إعادة التوزيع بالصيغة الثنائية إشعار حقوق الطبع السالف الذكر، وهذه القائمة بالشروط وإخلاء المسؤولية التالي في الوثائق و/أو المواد الأخرى التي يتم توفيرها مع التوزيع.
- يقدم أصحاب حقوق الطبع والمساهمون هذا البرنامج "كما هو"، ونخلي مسؤوليتنا عن أي ضمان من أي نوع، صريحاً أو ضمنياً، بما في ذلك على سبيل المثال لا الحصر ضمانات

القابلية للبيع، والملاءمة لغرض معين. لا يجوز بأي حال من الأحوال أن يتحمل صاحب حقوق الطبع أو المساهمون أي مسؤولية مباشرة أو غير مباشرة أو عارضة أو خاصة أو تحذيرية أو تبعية (بما في ذلك على سبيل المثال لا الحصر شراء سلع أو خدمات بديلة، أو فقدان الاستخدام أو البيانات أو الأرباح، أو تعطيل الأعمال) مهما كان سببه ونظرية المسؤولية التي يستند إليها، أو الضرر (بما في ذلك الإهمال أو غير ذلك) الناشئ بأي طريقة عن استخدام هذا البرنامج، حتى وإن كان هناك إخطار باحتمال حدوث هذا الضرر.

© GN Hearing A/S 2020. جميع الحقوق محفوظة. ReSound علامة تجارية ملك
.GN Hearing A/S

ReSound GN

.....

الجهة الصانعة طبقاً لتوجيه المجلس الأوروبي
للأجهزة الطبية EEC/93/42:

مقر الشركة الرئيسي

GN Hearing A/S

Lautrupbjerg 7

DK-2750 Ballerup

الدنمارك

هاتف: + 45 4575 1111

resound.com/ar-sa

سجل الأعمال المركزي رقم: 550827

أي مشكلات تتعلق بتوجيه الاتحاد الأوروبي EEC/93/42 المعني بالأجهزة الطبية، أو توجيه المجلس الأوروبي المعني بالأجهزة
الراديوية EU/2014/53 ينبغي توجيهها إلى GN Hearing A/S.

