

# BRUGSANVISNING

## REMOTE MICROPHONE



ReSound

rediscover hearing

## Anvendelsesformål

Generelle luftledningshøreapparater er lydforstærkende enheder, der er beregnet til at kompensere for nedsat hørelse. Det grundlæggende princip bag høreapparater er at modtage, forstærke og overføre lyd til trommehinden hos en person med nedsat hørelse.

## Til lykke med dit nye høreapparat

ReSounds innovative lydteknologi og design i kombination med den tilpassede programmering af apparatet, som din høreapparatspecialist har valgt, gør din hørelse til en langt mere behagelig oplevelse. Høreapparatet vil sætte dig i stand til at høre lyde, som du måske ikke har hørt i årevis pga. dit høretab. Øvelse og en positiv indstilling er vigtigt, når du lærer at bruge dit høreapparat. Dit høreapparat fra ReSound er blevet justeret i overensstemmelse med dit individuelle høretab og dine behov. Nogle mennesker vænner sig hurtigt til at gå med høreapparat i øret og høre nye lyde. For andre kan det tage længere tid.

Læs brugsanvisningen grundigt, så du kan få det fulde udbytte af dit høreapparat. Med korrekt pleje, vedligeholdelse og brug kan dit høreapparat hjælpe dig med at kommunikere bedre i mange år fremover. Kontakt din høreapparatspecialist, hvis du har nogen spørgsmål.

Høreapparatsmodel: \_\_\_\_\_

Batteristørrelse: \_\_\_\_\_

Kuppestørrelse: \_\_\_\_\_

Venstre serienummer: \_\_\_\_\_

Højre serienummer: \_\_\_\_\_

## Indhold

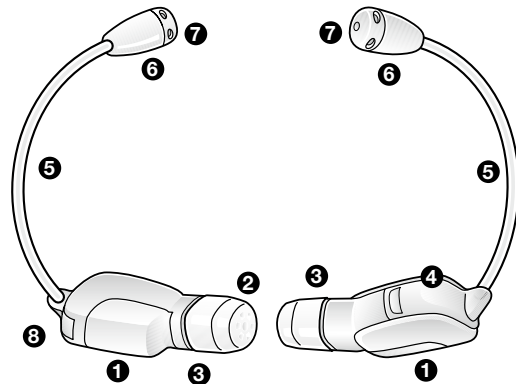
Anvendelsesformål . . . . .	3	Isætning af høreapparatet . . . . .	13	Mikrofonslangen . . . . .	21	Fejlfindingsguide . . . . .	28
Introduktion . . . . .	4	Udtagning af høreapparatet . . . . .	17	Voksfilter . . . . .	22	Tekniske data . . . . .	33
Beskrivelse af høreapparaterne . . . . .	8	Telefonbrug . . . . .	18	Udsiftning af voksfiltere . . . . .	22	Garanti og reparation . . . . .	34
Tænd/sluk funktion . . . . .	9	Lytte til radio eller tv . . . . .	19	Sådan påsættes kuplerne . . . . .	24	Temperaturtest samt transport- og opbevaringsinformation . . . . .	35
SmartStart . . . . .	10	Mobiltelefoner . . . . .	19	Generelle forholdsregler . . . . .	24		
Batteriskift . . . . .	11	Rengøring og vedligeholdelse . . . . .	20	Generelle advarsler . . . . .	25		
Lav batterispænding . . . . .	13	Daglig vedligeholdelse . . . . .	20	Batteriadværsler . . . . .	27		

Instant fit remote mic hearing instrument models with size10A battery are available in following variants:

## LX800-M and LX400-M

### Beskrivelse af høreapparaterne

1. Hus
2. Lydudgang/receiver (under voksfilter)
3. Voksfilter
4. Batteridør
5. Mikrofonslange
6. Mikrofon
7. Mikrofonudgang
8. Model og serienummer



### Tænd/sluk funktion

Dit høreapparat er udstyret med en integreret tænd/sluk funktion, der sidder i batteridøren. Når batteridøren er helt lukket, er høreapparatet tændt.

Du slukker for høreapparatet ved at åbne batteridøren. Brug evt. en fingernegl til at åbne batteridøren med. Høreapparatet slukkes i det øjeblik, du mærker et lille klik.

For at spare på batterierne bør du altid slukke for høreapparatet, når du ikke bruger det. Det forlænger batteriets levetid.

Lad batteridøren stå åben om natten. Herved fjernes fugt i apparatet, hvilket forøger dets levetid.

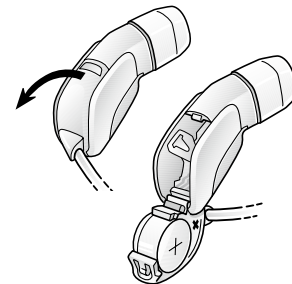


Switch your instrument off if you are not using it. This will increase the battery life.

Når du tænder høreapparatet, starter den altid op i den lydstyrke, som din høreapparatspecialist mener, passer bedst til dit høretab. Du kan læse mere om dette emne på side 19.

### SmartStart

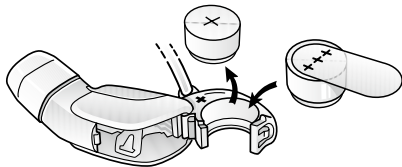
Med SmartStart kan høreapparatet tændes, inden du placerer det i øret, uden at du udsættes for irriterende hyletoner, da apparatet først tænder 10 sek. efter, at batteridøren er lukket. Høreapparatet bipper en gang i sekundet efter, at batteridøren er lukket som tegn på, at SmartStart er aktiveret.



## Batteriskift

Når batterispændingen falder til et bestemt niveau, afgiver høreapparatet et svagt bipsignal. Dette signal, der varer i ca. et minut, gentages hvert femte minut, indtil høreapparatet automatisk slukker. Det anbefales derfor, at du altid har et ekstra batteri ved hånden.

- Fjern det brugte batteri, hvis der er et, og sæt det nye batteri i batteridøren. Husk at "+" (flad) skal vende samme vej som "+" på batteridøren.
- Sørg altid for at sætte batteriet i den åbne dør og ikke direkte ind i høreapparatet.
- Ved udskiftning af batteri skal mikrofonslangen pege opad.



Luk batteridøren forsigtigt. Brug aldrig mange kræfter på at lukke batteridøren, da det kan ødelægge apparatet.

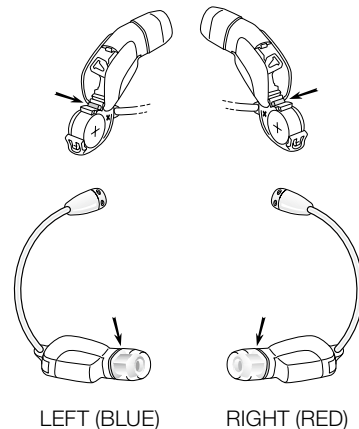
**i** Tip: Svage batterier begrænser høreapparatets ydeevne. Hvis du tager batteriet ud af apparatet, når du ikke bruger det i en længere periode, forebygger du ætsning af kontaktfladerne og nedsætter samtidig batteriforbruget.

## Lav batterispænding

Din høreapparatspecialist kan aktivere en indikator for lav batterispænding i dit høreapparat. Når batteriet er ved at være fladt, holder høreapparatet op med at forstærke og udsender i stedet et svagt bippende signal. Dette signal vil gentage sig hvert femte minut, indtil høreapparatet automatisk slukker. Indikatoren for lavt batteri kan variere en smule, afhængigt af den anvendte type batteri. Derfor anbefaler vi, at du altid har ekstra batterier på dig.

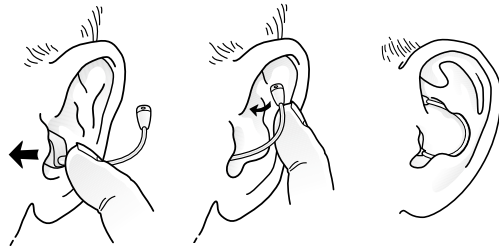
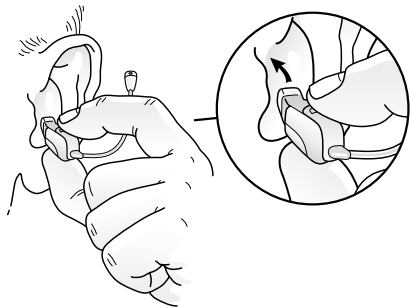
## Isætning af høreapparatet

1. Check om det apparat, som du vil sætte i øret, hører til højre eller venstre øre. Uden på høreapparatet (huset) vil du kunne se enten et rødt eller blå mærke:
  - Høreapparatet med det RØDE mærke er altid beregnet til det HØJRE øre.
  - Høreapparatet med det BLÅ mærke er altid beregnet til det VENSTRE øre.
2. Kontrollér, at overfladen på høreapparatet (huset) føles glat, inden du sætter det i øret. Hvis overfladen føles ujævn eller ru, skal du kontakte din høreapparatspecialist.
3. Tag fat om høreapparatet - i den ende hvor mikrofonslangen forbindes med batteridøren - med din tommel- og pegefinger.



Check at batteridøren peger opad.

4. Skub forsigtigt høreapparatet (huset) ind i øregangen, indtil det flugter med åbningen af øregangen.
5. Når apparatet sidder korrekt i øregangen lokaliseres mikrofonen og mikrofonslangen.
6. Skub forsigtigt mikrofonen ind i det skjulte område i øret, der er over indgangen til øregangen.
7. Når mikrofonen sidder hvor den skal, skubbes mikrofonslangen på plads.
8. På illustrationen til højre kan du se, hvordan det skal se ud, når høreapparatet er placeret korrekt. Det er vigtigt, at mikrofonslangen passer perfekt i dit øre. Hvis mikrofonslangen irriterer dit øre, skal du kontakte din høreapparatspecialist.



## Udtagning af høreapparatet

1. Find mikrofonen og mikrofonslangen i det skjulte område i øret, der ligger over åbningen til øregangen.
2. Tag fat om mikrofonslangen og træk forsigtig høreapparatet ud af øret.
3. Hver gang høreapparatet tages ud af øret, bør du sikre dig, at voksfilteret stadigvæk sidder fast på høreapparatet. Hvis det ikke gør det, skal du omgående kontakte din høreapparatspecialist.



## Telefonbrug

Du kan undgå problemer med tilbagekobling eller hysten, når du taler i telefon, ved at tage følgende forholdsregler:

- Hold telefonen tæt på den nederste del af øret, og skub den forsigtigt mod den yderste del af øregangen.
- Lyt til klartonen, og flyt telefonen for at finde den placering, der giver den bedste modtagelse.
- Den bedste placering af telefonen afhænger af formen på den telefon, du bruger.

Hvis du benytter disse teknikker, når du bruger høreapparatet sammen med telefonen, kan du minimere graden af tilbagekobling og således få en behagelig oplevelse.



## **Lytte til radio eller tv**

Når du lytter til tv'et eller radioen, skal du begynde med at lytte til nyhedsoplæsere, da de normalt taler tydeligt; prøv derefter andre programmer.

Hvis du synes, at det er svært at lytte til tv eller radio, kan din høreapparatspecialist rådgive dig mht. tilbehør, der kan forbedre dine muligheder for at lytte til tv og radio.

## **Mobiltelefoner**

Dit høreapparat er udviklet til at leve op til de strengeste internationale standarder for elektromagnetisk kompatibilitet. Alligevel er det ikke alle mobiltelefoner, der er kompatible med høreapparater. Ligesom eventuelle forstyrrelser kan skyldes den enkelte mobiltelefon eller udbyderen af trådløs telefoni.

Hvis du har svært ved at opnå et godt resultat, mens du bruger din mobiltelefon, kan din høreapparatspecialist give dig gode råd om tilbehør, der kan forbedre dine muligheder for at benytte mobiltelefonen.



## **Vedligeholdelse og rengøring**

### *Korrekt håndtering*

Høreapparatet er beskyttet af et lag beskyttende, vandafvisende nanocoat-materiale. Alligevel er det vigtigt, at du følger denne vejledning for yderligere at forlænge holdbarheden på dit høreapparat.

1. Nedsenk aldrig høreapparatet i vand eller andre væsker, idet væsker kan forårsage permanent skade på høreapparatet.
2. Undgå hårdhændet behandling af høreapparatet eller at tabe det på hårde overflader eller gulve.
3. Høreapparatet må ikke udsættes for eller placeres i nærheden af direkte varme eller sollys, da overdreven varme kan forårsage beskadigelser eller deformere apparatet.
4. Hårspray, make-up, osv. kan beskadige høreapparatet, og det bør derfor fjernes forud for påførelsen af kosmetik.
5. Du må ikke forsøge at ændre formen på mikrofonslangen selv.
6. Du må ikke tvinge batteridøren i, da det kan beskadige høreapparatet.

## **Daglig vedligeholdelse**

Det er vigtigt at holde høreapparatet rent og tørt. Rengør høreapparatet dagligt vha. en blød klud eller serviet. Det anbefales, at du benytter en fugtfjerner for at undgå beskadigelser som følge af fugtighed eller overdreven transpiration.

## **Mikrofonslangen**

Mikrofonen og mikrofonslangen bør tørres af med en blød og tør klud efter brug. Dette vil hjælpe med at holde åbningen åben og lade lyden komme ind i mikrofonen.

Med tiden kan mikrofonslangen blive stiv og misfarvet. Hvis den bliver for stiv eller misfarvet, bør du sende høreapparatet ind til reparation. Du finder adressen på bagsinden.

## **Voksfilter**

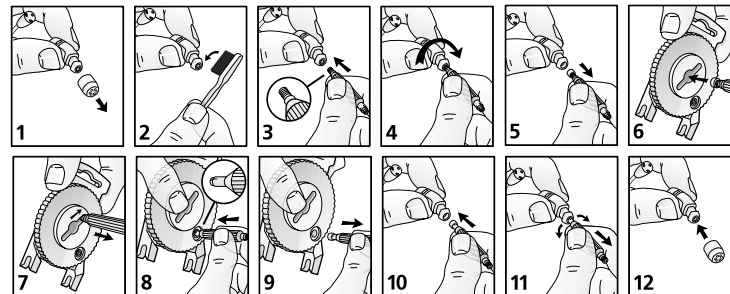
Voksfilteret sidder på receiveren på mikrofonslangen. Dette filter beskytter dit høreapparat mod ørevoks og fugt.

## **Udskiftning af voksfiltret:**

Vi anbefaler, at du får din høreapparatspecialist til at udskifte voksfiltret for dig. Hvis du selv er instrueret i at skifte det, bør du følge følgende instruktion nøje.

1. Fjern kuplen.
2. Børst lydudgangsområdet fri for voks med lydudgangen vendende nedad. Brug evt. den lille slynge, som du modtog sammen med høreapparatet.
3. Skru værktøjet på voksfilteret.
4. Fjern det gamle voksfilter.

5. Placer det gamle voksfilter midt på voksfilterhjulet.
6. Træk det til siden, og træk derefter i værktøjet for at fjerne det gamle voksfilter.
7. Brug den anden ende af voksfilterværktøjet til at få fat i et nyt voksfilter.
8. Fjern voksfilterværktøjet, og kontrollér, at det nye voksfilter sidder fast på værktøjet.
9. Placer det nye voksfilter i lydudgangen.
10. Drej enheden frem og tilbage, og fjern derefter værktøjet. Sørg for, at det nye voksfilter sidder ordentligt fast.



11. Sæt kuplen på igen.

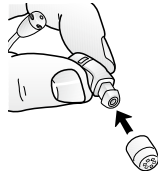
Bemærk: Du må ikke genbruge voksfiltre, da de muligvis ikke vil sidde godt nok fast.



### Sådan påsættes kuplen:

Vi anbefaler, at du får din høreapparatspecialist til at sætte kuplen på for dig, Hvis du selv er instrueret i at sætte den på, er det vigtigt, at du følger instruktionen nøje og sikrer dig, at kuplen sidder ordentligt fast. Hvis den ikke gør det, kan det resultere i øregener.

1. Skub den nye kuppel på plads.
2. Check at den nye kuppel sidder godt fast.



### ! Generelle forholdsregler

1. Høreapparatet må ikke efterlades i solen, tæt på åben ild eller i en varm, parkeret bil.
2. Tag altid dit høreapparat ud, når du er i bad, svømmer, i kraftigt regnvejr eller i fugtige omgivelser som f.eks. i et dampbad eller en sauna.
3. Hvis høreapparatet bliver fugtigt, skal du fjerne batteriet og placere høreapparatet i en lukket beholder med en affugter. Din høreapparatspecialist kan informere dig om, hvilken affugter der passer til dit høreapparat.
4. Fjern høreapparatet, når du f.eks. påfører kosmetik, parfume, aftershave, hårspray og solcreme.

### ! Generelle advarsler

1. Kontakt din høreapparatspecialist, hvis du opdager et fremmedlegeme i din øregang, hvis du oplever hudirritation, eller hvis der akkumuleres for meget ørevoks, når du bruger høreapparatet.
2. Forskellige typer stråler, f.eks. fra NMR-, MRI- eller CT-scannere, kan beskadige høreapparatet. Det anbefales, at du ikke benytter høreapparatet under disse eller lignende procedurer. Andre typer stråling, f.eks. tyverialarmer, overvågningssystemer, radioudstyr, mobiletelefoner, indeholder mindre energi og beskadiger ikke høreapparatet. De kan dog kortvarigt påvirke lyd kvaliteten eller forårsage mærkelige lyde i høreapparatet.
3. Høreapparatet må ikke benyttes i miner, oliefelter eller andre områder med eksplosionsfare, med mindre disse områder er certificeret som områder, der er egnet til brug af høreapparater.
4. Andre personer må ikke benytte dit høreapparat. Dette kan forårsage skade på høreapparatet eller på den pågældende persons hørelse.
5. På grund af kvælningsfare skal børn eller personer med nedsatte mentale evner, der benytter høreapparat, altid overvåges.
6. Høreapparatet må kun benyttes som foreskrevet af din høreapparatspecialist. Forkert brug kan resultere i høretab.
7. Advarsel: Hvis høreapparatet er i stykker, MÅ DET IKKE BENYTTES.



### **Battery warning information**

Selvom batterierne er meget små, indeholder de farlige stoffer. De skal derfor bortskaffes med stor forsigtighed. Dette såvel af hensyn til din sikkerhed som miljøet. Bemærk:

8. Forsøg IKKE at genoplade Zinc Air batterier. De kan lække eller eksplodere.
9. FORSØG IKKE at bortskaffe batterier ved at brænde dem.
10. Tag IKKE batterierne i munden. Hvis et batteri sluges, skal du straks søge lægehjælp, da batterier kan være skadelige for dit helbred.
11. Batterierne skal opbevares utilgængeligt for børn, personer med nedsatte mentale evner og dyr. Sådan påsættes kuplen:

Vi anbefaler, at du får din høreapparatspecialist til at sætte kuplen på for dig, Hvis du selv er instrueret i at sætte den på, er det vigtigt, at du følger instruktionen nøje og sikrer dig, at kuplen sidder ordentligt fast. Hvis den ikke gør det, kan det resultere i øregener.

12. Skub den nye kuppel på plads.
13. Check at den nye kuppel sidder godt fast.



### **Batteriadvarsler**

Selvom batterierne er meget små, indeholder de farlige stoffer. De skal derfor bortskaffes med stor forsigtighed. Dette såvel af hensyn til din sikkerhed som miljøet. Bemærk:

1. Forsøg IKKE at genoplade Zinc Air batterier. De kan lække eller eksplodere.
2. FORSØG IKKE at bortskaffe batterier ved at brænde dem.
3. Tag IKKE batterierne i munden. Hvis et batteri sluges, skal du straks søge lægehjælp, da batterier kan være skadelige for dit helbred.
4. Batterierne skal opbevares utilgængeligt for børn, personer med nedsatte mentale evner og dyr.

## Fejlfindingsguide

SYMPTOM	ÅRSAG	MULIG LØSNING
<b>Høreapparatet er dødt</b>	Ikke tændt	Tænd høreapparatet
	Batteriet er fladt	Udskift batteri
	Batteriet er ikke isat korrekt	Sæt batteriet korrekt i
	Blokeret voksfilter	Kontakt din høreapparatspecialist, eller udskift voksfilteret, hvis du er blevet instrueret i at gøre dette
	Ødelagt receiver	Kontakt din høreapparatspecialist
	Ødelagt mikrofon eller mikrofonslange	Kontakt din høreapparatspecialist
<b>Ikke tydeligt, forvrænget</b>	Fladt batteri	Udskift batteri
	Mikrofonslangen sidder dårligt	Kontakt din høreapparatspecialist
	Høreapparatet er ødelagt	Kontakt din høreapparatspecialist

## TROUBLESHOOTING GUIDE

SYMPTOM	ÅRSAG	MULIG LØSNING
<b>Høreapparatet hylér</b>	Høreapparatet sidder ikke korrekt	Sæt det forsigtigt i igen
	Mikrofonen sidder ikke ordentligt	Sæt mikrofonen i igen
	Brug af telefon	Læs afsnittet om telefonbrug
	Indstillingerne er ikke optimale	Kontakt din høreapparatspecialist
<b>Ikke højt nok</b>	Høreapparatet sidder ikke ordentligt	Sæt det forsigtigt i igen
	Mikrofonen sidder ikke ordentligt	Sæt den forsigtigt i igen
	Blokeret voksfiler	Kontakt din høreapparatspecialist, eller udskift voksfileret, hvis du er blevet instrueret i at gøre dette
	Indstillingerne er ikke optimale	Kontakt din høreapparatspecialist
	For meget ørevoks	Kontakt din ørelæge
	Ændret hørelse	Kontakt din høreapparatspecialist

Hvis der er andre problemer, der ikke er nævnt i denne guide, eller hvis du har nogle spørgsmål, skal du kontakte din høreapparatspecialist.

## Tekniske data

Høreapparat Model	Maksimal ydelse (IEC 118-0 OES)
LX800-M, LX400-M	116 dB SPL

## Garanti og reparation

ReSound yder garanti på høreapparater i tilfælde af defekter i materialer eller håndværksmæssig fremstilling, som beskrevet i den gældende garantidokumentation.

I sin servicepolitik lover ReSound at sikre funktionalitet, så det svarer til det originale høreapparat.

Som underskriver af FN's "Global Compact Initiative" er GN ReSound forpligtet til at gøre dette på den mest miljøbevidste måde. Derfor kan høreapparater blive erstattet af nye apparater eller af apparater, der er produceret af nye eller brugbare reservedele. Ligesom der kan repareres med nye eller genanvendelige reservedele.

Garantiperioden for høreapparater er udpeget på dit garantibevis, som leveres af din høreapparatspecialist.

Hvis dit høreapparat kræver service, skal du kontakte din høreapparatspecialist eller Kundeservice i Bal-lerup. Du finder adressen på bagsiden af denne anvisning.

ReSound høreapparater, der ikke fungerer, skal repareres af en kvalificeret tekniker. Forsøg ikke at åbne for høreapparatet, da dette medfører, at garantien bortfalder.

## Temperaturtest, transport og opbevaringsoplysninger

GN ReSound høreapparater er testet under forskellige temperatur- og fugtighedsforhold på mellem -25 C og +70 C i henhold til interne og branchespecifikke standarder.

Under transport eller opbevaring bør temperaturen ikke overstige grænseværdierne på -20 C til 60 C. Ligesom en relativ luftfugtighed på 90% RH (i begrænset tid) og et lufttryk mellem 500 og 1100 hPa er passende.

Vær opmærksom på oplysninger markeret med advarselssymbol



**ADVARSEL** påpeger en situation, der kan føre til alvorlige kvæstelser.  
**FORSIGTIG** angiver en situation, der kan føre til mindre og moderate skader.



Råd og tip til, hvordan du bedst muligt håndterer dit høreapparat.



Du bedes kontakte din lokale høreapparatspecialist  
vedr. bortskaffelse af dit høreapparat

### **Internationalt Hovedkontor**

ReSound A/S  
Lautrupbjerg 7  
2750 Ballerup  
Tlf.: 45 75 11 11  
Fax: 45 75 11 19  
[www.resound.com](http://www.resound.com)  
CVR-nr. 55082715

### **Kundeservice og reparation**

GN ReSound Danmark A/S  
(GN ReSound A/S)  
Lautrupbjerg 7  
2750 Ballerup  
Tlf: 45 75 22 22  
E-mail: [info@gnresound.dk](mailto:info@gnresound.dk)  
[www.gnresound.dk](http://www.gnresound.dk)



Eventuelle spørgsmål i forbindelse med EU's direktiv for medicinsk udstyr 93/42/EEC bedes videresendes til ReSound A/S

# ReSound

rediscover hearing